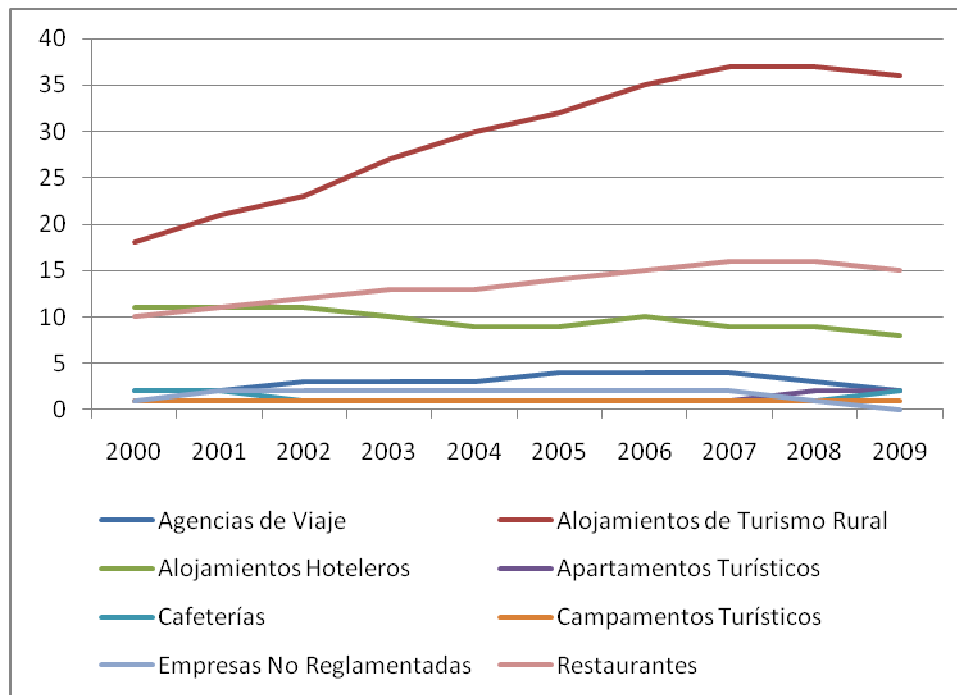




**DATOS TURISMO DICIEMBRE 2010**

En la última década ha habido un incremento en el número de establecimientos destinados a turismo tanto en el municipio de Aguilar de Campoo como en el conjunto de la mancomunidad Aguilar-Valdivia. Se ha pasado de 46 establecimientos (50 en la mancomunidad) a 66 (80).

En el gráfico siguiente se indica la evolución de cada uno de los tipos de establecimientos en el periodo indicado en el apartado anterior:



Destaca el incremento constante hasta 2008 tanto del número de alojamientos de turismo rural como del número de restaurantes. Por otro lado se ha reducido de 11 a 8 la cantidad de alojamientos hoteleros. La tendencia se ha frenado en los últimos 2 años probablemente a causa del escenario económico.

Categoría	Aguilar de Campoo	Berzosilla	Pomar de Valdivia
Agencias de Viaje	2	--	--
Alojamientos de Turismo Rural	36	1	10
Alojamientos Hoteleros	8	--	--
Apartamentos Turísticos	2	--	--
Cafeterías	2	--	--
Campamentos Turísticos	1	--	--
Empresas No Reglamentadas	--	--	--
Restaurantes	15	--	3
TOTAL	66	1	13

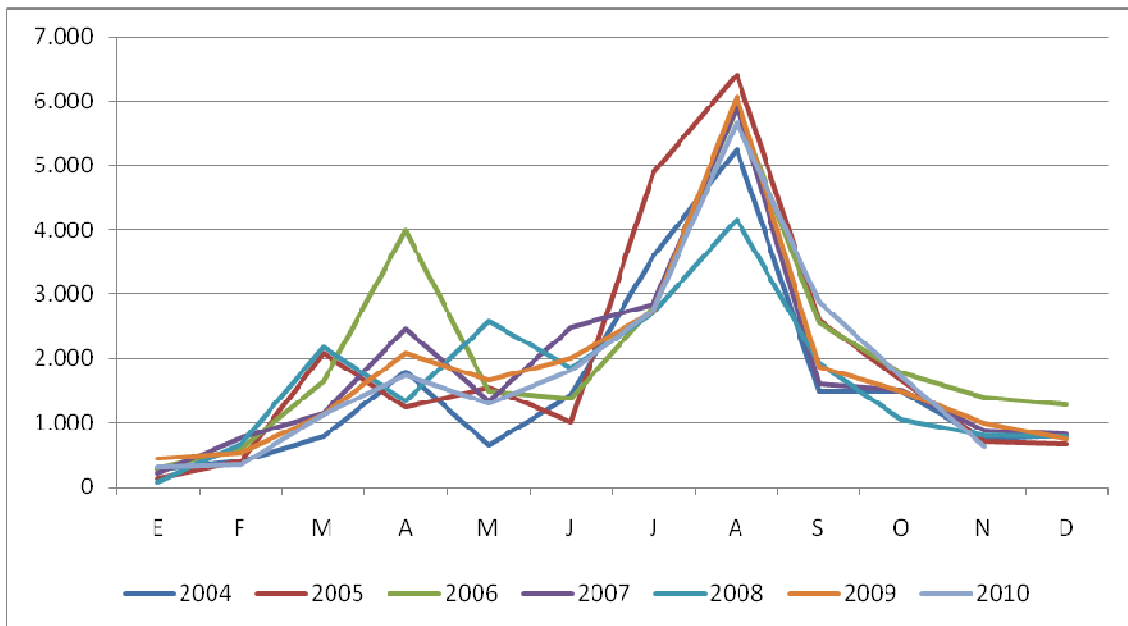


En el cuadro de la página anterior figuran el número de establecimientos por tipo en cada uno de los municipios de la mancomunidad al final del año 2009. En la mancomunidad existen un total de 47 alojamientos de turismo rural, 18 restaurantes y 8 hoteles.

En la mancomunidad existen un total de 420 plazas disponibles en los alojamientos de turismo rural, repartidos como se indica a continuación:

Municipio	Habitación simple	Habitación doble	Habitación triple
<b>Aguilar de Campoo</b>	11	262	18
<b>Berzosilla</b>	1	14	6
<b>Pomar de Valdivia</b>	--	102	6
<b>TOTAL</b>	12	378	30

En cuanto a las cifras de visitantes, según datos de la oficina de turismo de la localidad, se registran desde 2004 una media de 22.333 consultas en dicha oficina. A continuación se puede ver el gráfico del número de visitas por mes para los últimos 7 ejercicios.



La distribución de la media es marcadamente estacional, concentrándose el mayor número de consultas en los meses de julio con 3.902, agosto con 5.624 y septiembre con 2.132. Estas cifras contrastan con las de los meses de noviembre a febrero donde se registran menos de 900 en cada uno.

Año	2004	2005	2006	2007	2008	2009	2010 (*)
<b>Visitantes/año</b>	18.705	23.366	25.101	22.003	20.149	21.750	20.260

(\*) Faltan datos de diciembre de 2010



Analizando la evolución a lo largo de estos 7 años, se puede constatar una oscilación pero no una tendencia clara ni de crecimiento ni de disminución.

Por procedencia, según los datos de los últimos 5 años, se evidencia que la amplia mayoría de los visitantes son nacionales. Anualmente se reciben una media de 20.876 consultas de españoles, frente a las 976 de extranjeros. Entre los extranjeros destacan los procedentes de la Unión Europea con un total de 766.

Si centramos el estudio en los datos de los españoles, casi un tercio de ellos proceden de la propia comunidad autónoma, de los que la mitad son de la misma provincia de Palencia (3.203 visitas). A continuación se exponen los datos diferenciados por comunidades autónomas:

COMUNIDAD AUTÓNOMA	VISITANTES / AÑO
ANDALUCÍA	737,2
ARAGÓN	272,6
ASTURIAS	797
CANTABRIA	1712,8
CASTILLA LA MANCHA	363,2
CASTILLA Y LEÓN	6485,6
CATALUÑA	1195
CEUTA	4,6
COMUNIDAD DE MADRID	3895,4
COMUNIDAD VALENCIANA	690,4
EXTREMADURA	97,2
GALICIA	439,4
ISLAS BALEARES	64,6
ISLAS CANARIAS	93,2
LA RIOJA	232
MELILLA	0,6
NAVARRA	250
PAÍS VASCO	3381,8
REGIÓN DE MURCIA	164
TOTAL	20876,6

Por número de visitas, excluyendo la Comunidad Autónoma de Castilla y León, las diez más importantes por orden son 1 Comunidad de Madrid. 2 País Vasco. 3 Cantabria. 4 Cataluña. 5 Asturias. 6 Andalucía. 7 Comunidad Valenciana. 8 Galicia. 9 Castilla La Mancha. 10 Aragón.

En lo que respecta a las visitas de ciudadanos extranjeros, los 5 países o regiones más importantes son: 1 Francia. 2 Reino Unido. 3 América del Sur. 4



Alemania. 5 Bélgica. Los demás países o regiones suponen cada uno menos de 50 visitas al año.

PAÍS / REGIÓN	VISITANTES / AÑO
ÁFRICA	3
ALEMANIA	78,8
AMÉRICA DEL SUR	117,4
ANDORRA	1,2
ASIA	10,8
AUSTRALIA	7,4
AUSTRIA	4
BELGICA	59,8
BULGARIA	2,6
CANADÁ	2,2
CHEQUIA	0,4
CHINA	0,8
DINAMARCA	1,6
ESLOVENIA	0,8
ESTADOS UNIDOS	18,4
ESTONIA	0,8
FINLANDIA	1,8
FRANCIA	279,2
GRECIA	1,4
HOLANDA	25,4
INDIA	0,4
IRLANDA	19,6
ITALIA	30,6
JAPÓN	1,2
LUXEMBURGO	0,4
NORUEGA	0,8
OCEANIA	0,6
OTROS EUROPEOS	44,6
PAISES BAJOS	34
POLONIA	1,2
PORTUGAL	40
REINO UNIDO	177,4
RUMANÍA	1
SUECIA	4
SUIZA	2,2
TOTAL	975,8

En cuanto a la información demandada, más de la mitad de los turistas solicitan información acerca del románico palentino, seguido de la montaña palentina con un



poco más de un cuarto de las consultas, y el resto de aspectos sobre los que se solicita información o no está entre los contemplados en la clasificación o supone menos de 200 consultas al año.

INFORMACIÓN DEMANDADA	2006	2007	2008	2009	2010	MEDIA
CAMINO DE SANTIAGO	34	9	18	59	100	44
CANAL DE CASTILLA	111	61	23	41	48	56,8
CERRATO PALENTINO	2	0	4	0	12	3,6
CUEVAS	0	0	0	0	86	17,2
IGLESIAS Y MUSEOS	63	0	12	5	12	18,4
MONTAÑA PALENTINA	6140	4755	3906	6153	7336	5658
OTROS	5622	4793	4111	3923	3219	4333,6
ROMÁNICO PALENTINO	13045	12364	12047	11338	9288	11616,4
VILLAS ROMANAS	84	21	26	231	160	104,4
<b>TOTAL</b>						<b>21852,4</b>

**Fuentes:**

**SIE** (Sistema de Información Estadística) – Dirección Gral. Estadística, Junta de Castilla y León

<http://www.jcyl.es/sie/>

**Oficina de Turismo de Aguilar de Campoo**

Plaza España, 30

979 123 641

[turismoaguilar@msn.com](mailto:turismoaguilar@msn.com)

**Actualizaciones:**

Periodicidad: anual

Última puesta al día: 27/12/2010.